

நாம் உண்ணும் உணவில் உள்ள கொழுப்புச் சத்து செரிமானம் அடைய பித்தநீர் மிகவும் அவசியம். இந்த பித்தநீரானது கல்லீரலில் நாள் ஒன்றுக்கு சுமார் 600 முதல் 750 மி.லி. வரை சுரக்கப்பட்டு பித்த நாளங்கள் வழியாக சிறு குடலை சென்றடையும். இதில் சுமார் 40 முதல் 50 மி.லி. அளவு பித்தப்பையில் சேமிக்கப்பட்டு 5 முதல் 10 தடவை அதிக அளவு Concentrate ஆகி கொழுப்பு சத்து செரிமானம் அடைய உதவி செய்கிறது.

இந்த பித்தப்பை சரியாக வேலை செய்யாத போது பித்தப்பையில் கொலஸ்டிரால் அதிகமாகி, அது படிவங்களாக மாறி கற்களை உருவாக்குகின்றன. மேலும், பித்தக்கற்களை கொலஸ்டிரால் கற்கள், நிறமிக்கற்கள் மற்றும் கலவைக்கற்கள் என மூன்று வகைகளாகப் பிரிக்கலாம்.

இந்தியாவில் உள்ள மக்கள் தொகையில் சுமார் 8-10% பேருக்கு பித்தப்பையில் கற்கள் உள்ளன. இதில் 20 சதவீதம் பேருக்கு மட்டுமே அதற்கான அறிகுறிகள் சுமார் 10 முதல் 15 ஆண்டுகளில் தெரியும். மேலும் இதில் சுமார் 20% பேருக்கு ஒரு கல் மட்டுமே இருக்கும். சுமார் மூன்றில் இரண்டு சதவீதம் பேருக்கு பித்தப்பையில் கற்கள் இருப்பதற்கான அறிகுறிகள் தெரியாது. இவற்றை Silent Stones என்கிறோம்.

யார் யாருக்கெல்லாம் பித்தப்பையில் கற்கள் அதிகமாக வரும்?

1. பொதுவாக ஆண்களை விட, பெண்களுக்கு இரண்டு மடங்கு (2:1) அதிகமாக கற்கள் உருவாகும்.
2. பெண்களில் அடிக்கடி கருத்தடை மாத்திரை உபயோகிப்பவர்கள்.
3. நிறைய குழந்தை பெற்றவர்கள்.
4. குழந்தை பேறுக்கு ஹார்மோன் சிகிச்சை எடுப்பவர்கள்.
5. கர்ப்பக்காலங்களில் ஹார்மோன்கள் (Estrogen) அதிகமாவதாலும் பித்தப்பையில் அதிக அளவு கொலஸ்டிரால் இருப்பதாலும், மேலும் பித்தப்பை சரிவர சுருங்கி விரியாததாலும் பித்தக்கற்கள் உருவாகின்றன.
6. உடல் பருமனாக இருப்பவர்கள்.
7. அடிக்கடி விரதம் இருப்பவர்கள்.
8. மிகக்குறுகிய காலத்தில் அதிக அளவு எடை குறைத்தவர்கள்.



• டாக்டர். ஆர். கண்ணன்
கல்லீரல், இரைப்பை, குடல் மற்றும் உடல்பருமன் அறுவை சிகிச்சை நிபுணர்

9. அதிகப்படியான கொழுப்பு உள்ள உணவை (இறைச்சி, மீன்) எடுத்துக் கொண்டு வேலை எதுவும் செய்யாதிருப்பவர்களுக்கும் பித்தப்பையில் கொலஸ்டிரால் அளவு அதிகமாகி கொலஸ்டிரால் கற்கள் உண்டாகிறது.

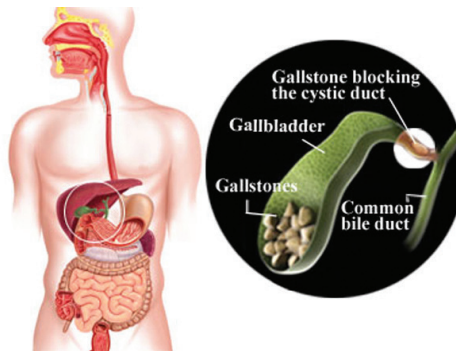
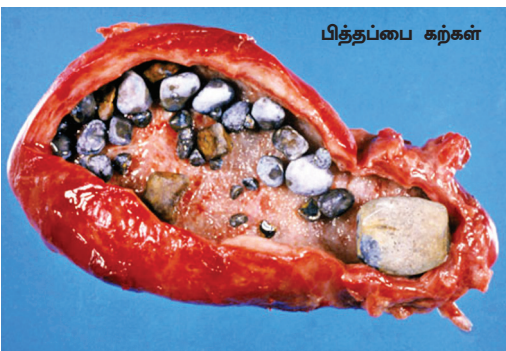
10. இரத்தத்தில் உள்ள கோளாறுகளால் ஏற்படும் Thalassemia மற்றும் Sickle Cell Disease உள்ளவர்களுக்கும் Cirrhosis எனப்படும் கல்லீரல் பாதிப்பு உள்ளவர்களுக்கும் பித்தப்பையில் நிறமிக்கற்கள் உண்டாகின்றன.

11. வயது அதிகமாகும் போதும் (60 வயதிற்கு மேல்)

12. மரபு வழி குறைபாடுகளாலும் பித்தப்பையில் கற்கள் ஒரு சிலருக்கு



பித்தப்பை கற்களும் சிதனால் ஏற்படும் பாதிப்புகளும்



உண்டாகும்.

பித்தப்பையில் கற்கள் இருப்பதற்கான அறிகுறிகள் என்னென்ன?

- 1.வயிறு உப்புசம்
- 2.செரிமானக் குறைவு
- 3.கும்பட்டல்
- 4.வாந்தி
- 5.பித்தப்பையில் அழற்சி (Cholecystitis) உண்டாகும் போது, வயிற்றின் மேற்பகுதியில் வலதுபுறம் வலி உண்டாகும்.
- 6.பொது பித்த நாளத்தில் பித்தக்கல் அடைத்துக் கொண்டால் மஞ்சள் காமாலை வரும்.

மேலும் என்னென்ன பாதிப்புகள் வரும்?

ஒரு சிலருக்கு பித்தப்பையில் கற்கள் கழுத்துப் பகுதியில் அடைத்துக் கொண்டால் அழற்சி அதிகமாகி Empyema என்ற நிலையை அடையும். இதில் பித்தப்பைக்குள் சீழ் உண்டாகும். மேலும் அழற்சி அதிகமாகி பித்தப்பை முற்றிலும் கெட்டுப்போன நிலையும் (Gangrene) உருவாகும். பொதுவாக இது சர்க்கரை நோய்க்கு சரிவர சிகிச்சை செய்யாத போது ஏற்படும்.

பித்தப்பையில் கற்கள் உள்ளதை எந்த பரிசோதனை மூலம் தெரிந்து கொள்ளலாம்.

1.இதனை நாம் அல்ட்ரா சவுண்டு ஸ்கேன் (Ultra Sound Scan) மூலமாக சுமார் 90 முதல் 95% வரை கண்டுபிடிக்கலாம். இதுவே சிறந்த பரிசோதனை முறை ஆகும்.

2.CT-Scan மூலமாக சுமார் 50% கற்களை மட்டுமே கண்டுபிடிக்க முடியும். ஏனெனில் கற்களில் கால்சியம் இருந்தால் மட்டுமே தெரியும்.

3.பித்தப்பை சரிவர வேலை செய்கிறதா இல்லையா என்பதை HIDA Scan மூலமாக கண்டுபிடிக்கலாம்.

4.பித்தக்கல் பித்த நாளத்தில் எந்த இடத்தில் அடைத்துக் கொண்டுள்ளது என்பதை விஸிசிறி பரிசோதனை மூலம் கண்டுபிடிக்கலாம்.

பித்தப்பை கற்களுக்கு சிறந்த சிகிச்சை முறை என்ன?

அறுவை சிகிச்சையே சிறந்த முறையாகும். இதனை லேப்ரோஸ்கோபி முறையில் சிறு துறைகள் மூலம் (5mm, 10mm) கருவியை வயிற்றுக்குள் செலுத்தி பித்தப்பையை கற்களுடன் அகற்றலாம். இந்த முறையில் இரத்த இழப்பு இருக்காது. வலி இருக்காது. தழும்பு மிகச்சிறியது. மருத்துவமனையில் ஓரிரண்டு நாட்கள் இருந்தால் மட்டும் போதும். ஒரு வாரத்திற்குள்ளாகவே நம் அன்றாட வேலைகளை செய்ய முடியும்.

பித்தக் கற்களை மருந்தால் குணப்படுத்த முடியாதா?

பித்தப்பை கற்களை கரைக்க Ursodiol மற்றும் Chenodiol போன்ற பித்த அமிலங்கள் பயன்படுத்தப்படுகிறது. கற்களை கரைக்க இவற்றை அறுவை சிகிச்சைக்கு தகுதி இல்லாதவர்களுக்கும், (இருதய மற்றும் நுரையீரல் நோய்) மற்றும் நீண்ட நாட்களாக படுத்த படுக்கையாக இருப்பவர்களுக்கு மட்டுமே பயன்படுத்தப்படுகிறது.

பித்தப்பை கற்களால் புற்றோய் வருமா?

கற்கள் சுமார் 3 செ.மீக்கு மேல் இருந்தால் ஒரு சிலருக்கு (0.1%) பித்தப்பையில் புற்று நோய் வரலாம்.

யார் யாருக்கெல்லாம் பித்தப்பையில் கற்கள் இருந்தால் உடனடியாக அகற்ற வேண்டும்?

- 1.உடல் பருமனாக உள்ளவர்கள்
- 2.இளம் வயதிலேயே பித்தப்பையில் கற்கள் உள்ளவர்கள் (40 years)
- 3.இரத்தக் கோளாறுகளால் (Sickle Cell Disease, Thalassemia) ஏற்படும் கற்கள் உள்ளவர்கள்.
- 4.நீண்ட நாட்களாக சர்க்கரை நோய் உள்ளவர்களுக்கு தேவைப்பட்டால் அகற்ற வேண்டும்.

மேலும் Porcelain Gallbladder; (பித்தப்பையில் கால்சியம் படிதல்) Cholesterolosis (பித்தப்பையில் கொலஸ்டீரால் அதிக அளவு படிதல்) உள்ளவர்கள் மற்றும் பித்தப்பையில் கட்டி (Polyp, 2cm) உள்ளவர்களுக்கு பித்தப்பையை அகற்றுவது மிக மிக முக்கியம்.

பித்தப்பையை அகற்றிய பின்பும் நாம் சாதாரணமாக எல்லா வகை உணவையும் உண்ண முடியுமா?

பித்தப்பையை எடுத்த பின்பும் நாம் சாதாரணமாக எல்லா வகை உணவையும் (குறிப்பாக கொழுப்பு) உண்ண முடியும். ஏனெனில், கல்லீரலில் சுரக்கும் பித்த நீர் நேரடியாக குடலில் கலந்து செரிமானத்திற்கு உதவுகிறது. பித்தப்பையை அகற்றினால், அழற்சியினால் ஏற்பட்ட வலி உடனடியாக போய்விடும். மேலும், செரிமானக் குறைபாடு, கும்பட்டல், மற்றும் உப்புசம் போன்றவை சில மாதங்களில் சரியாகும்.



NEW HOPE
Indian Specialty Hospitals
NO.1051, POONAMALLE HIGH ROAD,
AMARAVATHI NAGAR, ARUMBAKAM,
CHENNAI-106. TEL. NO. 044 - 45674800



Life Care
DKJ Hospital
CARE... with love
177/3, M.T.H. Road, Villivakkam, Chennai - 49.
Ph : 044-26180099, 044-43577755,
Fax : 044-43577755
For Appointments : 8754590908
Web : www.chennaigastro.com
www.chennaigastroenterologist.com
e-mail : dr@chennaigastro.com
lifecaredkjhospital@gmail.com